



# МИНИСТЕРСТВО ЗДРАВООХРАНЕНИЯ МОСКОВСКОЙ ОБЛАСТИ

## ПРИКАЗ

*25.10.2019* № *1063*

г. Красногорск

О совершенствовании организации  
оказания специализированной медицинской помощи по профилю «онкология»  
в медицинских организациях, реализующих  
Московскую областную программу государственных гарантий  
бесплатного оказания гражданам медицинской помощи

На основании Федерального закона от 21.11.2011 № 323-ФЗ «Об основах охраны здоровья граждан в Российской Федерации», приказа Министерства здравоохранения Российской Федерации от 15.11.2012 № 915н «Об утверждении Порядка оказания медицинской помощи населению по профилю «онкология»» в целях совершенствования оказания специализированной медицинской помощи по профилю «онкология» П Р И К А З Ы В А Ю:

1. Утвердить:

1.1 инструкцию по оказанию специализированной медицинской помощи пациентам по профилю «онкология» в медицинских организациях, реализующих Московскую областную программу государственных гарантий бесплатного оказания гражданам медицинской помощи.

1.2 коечный фонд круглосуточного и дневного стационара медицинских организаций государственной системы здравоохранения Московской области по профилю «онкология».

1.3 перечень медицинских организаций, реализующих Московскую областную программу государственных гарантий бесплатного оказания гражданам медицинской помощи (далее – ОМС МО), на базе которых функционирует врачебный консилиум по профилю «онкология».

2. Руководителям медицинских организаций, реализующих программу ОМС МО организовать работу в соответствии с пунктом 1 настоящего приказа.

083616

3. Главным внештатным специалистам Министерства здравоохранения Московской области в медицинских округах по профилю «онкология» обеспечить координацию деятельности медицинских организаций государственной системы здравоохранения Московской области (далее – медицинские организации), проводить анализ работы и предоставлять в отдел специализированной медицинской помощи Управления организации медицинской помощи взрослому населению Министерства здравоохранения Московской области ежемесячные отчеты об организации онкологической помощи на подведомственной территории в срок до 10 числа, следующего за отчетным.

4. Начальникам Управлений координации деятельности медицинских и фармацевтических организаций № 1-7, заведующему отделом координации деятельности медицинских и фармацевтических организаций № 8 Министерства здравоохранения Московской области обеспечить контроль за исполнением медицинскими организациями инструкции, утвержденной пунктом 1 настоящим приказом.

5. Управлению организации медицинской помощи взрослому населению Министерства здравоохранения Московской области:

5.1 обеспечить организацию и проведение совещаний с лицами, ответственными за оказание медицинской помощи по профилю «онкология» в медицинских организациях, реализующих Московскую областную программу государственных гарантий бесплатного оказания гражданам медицинской помощи, и оказывающих первичную медико-санитарную и специализированную, в том числе высокотехнологичную, медицинскую помощь;

5.2 отделу специализированной медицинской помощи Управления организации медицинской помощи взрослому населению Министерства здравоохранения Московской области и главному внештатному специалисту-онкологу Министерства здравоохранения Московской области обеспечить формирование перечня первично выявленных запущенных случаев злокачественных новообразований в Единой медицинской информационной аналитической системе (ЕМИАС) «Московский областной Канцер-регистр».

6. Управлению организационной и документационной работы Министерства здравоохранения Московской области разместить на официальном сайте Министерства здравоохранения Московской области настоящий приказ.

7. Признать утратившими силу:

7.2. приказ Министерства здравоохранения Московской области от 13.05.2019 г. № 466 «О внесении изменений в Регламент маршрутизации

пациентов по профилю «онкология» при оказании первичной медико-санитарной, специализированной, в том числе высокотехнологичной, медицинской помощи в государственных учреждениях здравоохранения, подведомственных Министерству здравоохранения Московской области»,

7.3 приказ Министерства здравоохранения Московской области от 25.12.2018 г. № 2111 «О совершенствовании организации оказания медицинской помощи населению Московской области по профилю «онкология» в государственных учреждениях здравоохранения, подведомственных Министерству здравоохранения Московской области».

8. Контроль за исполнением настоящего приказа оставляю за собой.

И.о. министра здравоохранения  
Московской области



Е.Ю. Огнева

УТВЕРЖДЕНА  
приказом Министерства  
здравоохранения  
Московской области  
от 25.10.2019 № 1063

## ИНСТРУКЦИЯ

по оказанию специализированной медицинской помощи  
пациентам по профилю «онкология»  
в медицинских организациях,  
реализующих Московскую областную программу государственных гарантий  
бесплатного оказания гражданам  
медицинской помощи Московской области

Организация оказания медицинской помощи по профилю «онкология» в медицинских организациях государственной системы здравоохранения Московской области (далее – медицинские организации), а так же иных форм собственности, имеющих объемы медицинской помощи по профилю «онкология», установленные Комиссией по разработке Московской областной программы обязательного медицинского страхования, осуществляется в соответствии приказом Министерства здравоохранения Российской Федерации от 15.11.2012 № 915н «Об утверждении Порядка оказания медицинской помощи населению по профилю «онкология»», клиническими рекомендациями с учетом стандартов медицинской помощи.

При подозрении у пациента онкологического заболевания врачи-терапевты, врачи-терапевты участковые, врачи общей практики (семейные врачи), врачи-специалисты, направляют пациента в медицинские организации, оказывающее первичную специализированную медико-санитарную помощь по профилю «онкология» (центр амбулаторной онкологической помощи (далее – ЦАОП), первичный онкологический кабинет или первичное онкологическое отделение, врач-онколог).

Диагностическое обследование пациента проводится в соответствии с клиническими рекомендациями и порядком оказания медицинской помощи по профилю «онкология» с учетом стандартов медицинской помощи.

Первичная специализированная медико-санитарная помощь оказывается врачом-онкологом и иными врачами-специалистами в ЦАОП либо в первичном онкологическом кабинете, первичном онкологическом отделении.

Консультация в ЦАОП либо в первичном онкологическом кабинете, первичном онкологическом отделении медицинской организации должна быть проведена не позднее 3 рабочих дней с даты выдачи направления на консультацию.

Врач-онколог ЦАОП (в случае его отсутствия- врач-онколог первичного онкологического кабинета или первичного онкологического отделения) в течение одного дня с момента установления предварительного диагноза злокачественного

новообразования организует взятие биопсийного материала для гистологического исследования, учитывая риски вмешательства, состояние пациента, данные имеющихся лабораторных и инструментальных исследований, а также организует выполнение иных диагностических исследований, необходимых для установления диагноза.

Срок выполнения патогистологических исследований, необходимых для верификации злокачественного новообразования, не должен превышать 15 рабочих дней с даты поступления материала в патологоанатомическое бюро (отделение).

Медицинская документация пациента с впервые выявленным онкологическим заболеванием направляется врачом первичного онкологического кабинета или первичного онкологического отделения на врачебный консилиум по профилю «онкология» (далее - онкоконсилиум). Направление на онкоконсилиум оформляется по форме 057-у-04, утвержденной приказом Министерства здравоохранения и социального развития России № 255 от 22.11.2004. Работа врачебного консилиума по профилю «онкология» регламентируется «Положением о врачебном консилиуме по профилю «онкология» медицинских организаций, реализующих Московскую областную программу обязательного медицинского страхования», в соответствии с приложением 1 к настоящей инструкции.

Медицинская документация пациента, у которого выявлено злокачественное новообразование, оперированного по экстренным показаниям в хирургических отделениях медицинских организаций, в обязательном порядке представляется на онкоконсилиум.

Пациенты (медицинская документация) с ранее установленным диагнозом злокачественного новообразования и получающие (получившие) специализированное лечение представляются на онкоконсилиум в случае прогрессирования онкологического заболевания, возникновения осложнений основного заболевания, осложнений специфического лечения, при необходимости смены схемы и/или метода лечения, продолжения курса лечения дорогостоящими препаратами.

Срок начала оказания специализированной, за исключением высокотехнологичной, медицинской помощи больным с онкологическими заболеваниями в медицинской организации, оказывающей медицинскую помощь больным с онкологическими заболеваниями, не должен превышать 14 календарных дней с даты гистологической верификации злокачественного новообразования.

Специализированная, в том числе высокотехнологичная медицинская помощь оказывается врачами-онкологами, врачами - радиотерапевтами в онкологическом диспансере или в медицинских организациях, оказывающих медицинскую помощь больным с онкологическими заболеваниями, имеющих лицензию, и включает в себя лечение онкологических заболеваний, требующее использования специальных методов и сложных уникальных медицинских технологий, а также медицинскую реабилитацию.

Направление больных для оказания специализированной, в том числе высокотехнологичной медицинской помощи осуществляется в медицинские

организации, в соответствии с блок-схемой маршрутизации потоков пациентов при подозрении и (или) выявлении онкологического заболевания в соответствии с приложением 2 к настоящей инструкции, схемой маршрутизации потоков пациентов на оказание специализированной, в том числе высокотехнологичной, медицинской помощи по профилю «онкология» (хирургические методы лечения) в соответствии с приложением 3 к настоящей инструкции и перечнем медицинских организаций, реализующих Московскую областную программу государственных гарантий бесплатного оказания гражданам медицинской помощи, оказывающих помощь пациентам со злокачественными новообразованиями по профилю «радиотерапия» в соответствии с приложением 4 к настоящей инструкции, а так же в медицинские организации, подведомственные Федеральным органам исполнительной власти Российской Федерации и частной системы здравоохранения, реализующие Московскую областную программу государственных гарантий бесплатного оказания гражданам Российской Федерации медицинской помощи и имеющие объемы медицинской помощи по профилю «онкология» в соответствии с приложением 5 к настоящей инструкции.

При возникновении ситуаций, в которых необходимо принятие решения о тактике дальнейшей терапии, в том числе с применением мультидисциплинарного подхода, дообследование пациента для подтверждения диагноза, а также спорных случаев, возникающих в процессе оказания медицинской помощи по профилю «онкология», пациент и медицинская документация направляется на межтерриториальный врачебный консилиум по профилю «онкология». Работа межтерриториального врачебного консилиума регламентируется «Положением о межтерриториальном врачебном консилиуме по профилю «онкология» в соответствии с приложением 6 к настоящей инструкции.

В случае направления пациента на дообследование для уточнения диагноза, срок выполнения исследований не должен превышать 15 рабочих дней с даты направления пациента.

Медицинская помощь по профилю «онкология» оказывается медицинскими организациями в пределах выделенных объемов медицинской помощи по профилю «онкология» и утвержденного коечного фонда, отраженного в системе управления пациентопотока ЕМИАС согласно приказа Министерства здравоохранения Московской области от 28.10.2015 №1561 «Об утверждении порядка использования единой медицинской информационно-аналитической системы Московской области».

УТВЕРЖДЕН  
 приказом Министерства  
 здравоохранения  
 Московской области  
 от 25.10.2019 № 1063

КОЕЧНЫЙ ФОНД  
 круглосуточного и дневного стационара медицинских организаций  
 государственной системы здравоохранения Московской области по профилю  
 «ОНКОЛОГИЯ».

		Круглосуточный стационар			Дневной стационар	Всего
		в том числе				
		Хирургические методы лечения	Онкологическое отделение противоопухолевой лекарственной терапии	Паллиативные онкологические койки		
1	ГАУЗ МО "ЦГКБ г. Реутов"		5		20	25
2	ГАУЗ МО "Клиническая ГБ"	35	20		10	65
3	ГАУЗ МО " Дубненская ГБ"	25			10	35
4	ГАУЗ МО "Воскресенская РБ № 2"	8	15			23
5	ГАУЗ МО "Химкинская ОБ"		15	30	20	65
6	ГБУЗ МО " Дедовская ГБ"				10	10
7	ГБУЗ МО "Балашихинская ОБ"		15	10	20	45
8	ГБУЗ МО "Волоколамская ЦРБ"				5	5
9	ГБУЗ МО "Дмитровская ГБ"				15	15
10	ГБУЗ МО "Долгопрудненская ЦГБ"				5	5
11	ГБУЗ МО "Егорьевская ЦРБ"		20		15	35
12	ГБУЗ МО "Жуковская ГКБ"		15	5	20	40
13	ГБУЗ МО "Зарайская ЦРБ"				5	5
14	ГБУЗ МО "Звенигородская ЦГБ"		5		5	10
15	ГБУЗ МО "Ивантеевская ЦГБ"				5	5
16	ГБУЗ МО "Каширская ЦРБ"	15			5	20

17	ГБУЗ МО "Коломенская ЦРБ"	30	30	10	20	90
18	ГБУЗ МО "Королевская ГБ"	15	30		5	50
19	ГБУЗ МО "Красногорская ГБ № 1"		30		10	40
20	ГБУЗ МО "Луховицкая ЦРБ"	8	15			23
21	ГБУЗ МО "Люберецкая ОБ"	20	20			40
22	ГБУЗ МО "Люберецкий онкологический диспансер"				5	5
23	ГБУЗ МО "МООД"	420	50	20	75	565
24	ГБУЗ МО "Мытищинская ГКБ"		15	5		20
25	ГБУЗ МО "Наро- Фоминская РБ № 1"				10	10
26	ГБУЗ МО "Наро- Фоминская РБ № 2"				5	5
27	ГБУЗ МО "Ногинская ЦРБ"		20		10	30
28	ГБУЗ МО "Одинцовская ЦРБ"	20	40	10		70
29	ГБУЗ МО "Озерская ЦРБ"				5	5
30	ГБУЗ МО "Орехово-Зуевская ЦГБ"	15	35		10	60
31	ГБУЗ МО "Павлово- Посадская ЦРБ"				20	20
32	ГБУЗ МО "Подольская ГКБ"	95	15			110
33	ГБУЗ МО "Подольский родильный дом"	10				10
34	ГБУЗ МО "Раменская ЦРБ"	30	20		20	70
35	ГБУЗ МО "Сергиево Посадская РБ"	15	20	10	15	60
36	ГБУЗ МО "Серпуховская ГБ имени Семашко Н.А."	20	20			40
37	ГБУЗ МО "Солнечногорская ЦРБ"	15	15		10	40
38	ГБУЗ МО "Ступинская ЦРКБ"	15				15
39	ГБУЗ МО "Чеховская ОБ"				10	10
40	ГБУЗ МО "Шатурская ЦРБ"		15		10	25
41	ГБУЗ МО "Щелковская ОБ"		30			30



42	ГБУЗ МО "Электрогорская ГБ"				3	3
43	ГБУЗ МО "Электростальская ЦГБ"	15	15			30
44	ГБУЗ МО МОНИКИ им. М.Ф. Владимирского	40	30			70
		<b>866</b>	<b>575</b>	<b>100</b>	<b>413</b>	<b>1954</b>

УТВЕРЖДЕН  
приказом Министерства  
здравоохранения  
Московской области  
от 25.10.2019 № 1063

### ПЕРЕЧЕНЬ

медицинских организаций, реализующих Московскую областную программу государственных гарантий бесплатного оказания гражданам медицинской помощи, на базе которых функционирует врачебный консилиум по профилю «онкология»

№	Наименование медицинской организации	Адрес
1	ГБУЗ МО «Мытищинская городская клиническая больница»	141009, г. Мытищи, ул. Коминтерна, д. 24
2	ГБУЗ МО «Одинцовская центральная районная больница»	143003, г. Одинцово, ул. Маршала Бирюзова, д.5
3	ГБУЗ МО «Раменская центральная районная больница»	140100, г.Раменское, ул.Махова, д.14
4	ГБУЗ МО «Сергиево-Посадская районная больница»	141301, г. Сергиев Посад, Новоугличское шоссе, д.62а
5	ГБУЗ МО «Солнечногорская центральная районная больница»	141500, г. Солнечногорск, микрорайон «Рекинцо»
6	ГБУЗ МО «Московский областной научно-исследовательский клинический институт им. М.Ф. Владимирского»	129100, г. Москва, ул. Щепкина, д. 61/2
7	ГБУЗ МО «Дубненская городская больница»	141980, г. Дубна, ул. Карла Маркса, д. 30
8	ГБУЗ МО «Королёвская центральная больница»	141070, г. Королёв, ул. Циолковского, д. 24
9	ГАУЗ МО «Клинская городская больница»	141600, г. Клин, ул. Победы, вл.2
10	ГБУЗ МО «Московский областной онкологический диспансер»	143900, г. Балашиха, ул. Карбышева, д. 6
11	ГБУЗ МО «Орехово-Зуевская центральная городская больница»	142611, г. Орехово-Зуево, ул. Барышникова, д. 13
12	ГБУЗ МО Коломенская центральная районная больница»	140407, г. Коломна, ул. Октябрьской революции, д. 318
13	ГБУЗ МО Подольская городская клиническая больница»	142100, г. Подольск, ул. Кирова, д. 38
14	ГБУЗ МО «Люберецкая областная больница»	140006, г. Люберцы, Октябрьский проспект, д. 338
15	ГАУЗ МО «Химкинская областная больница»	141400, г. Химки, Ленинский пр-т, д.14

## Приложение 1

к ИНСТРУКЦИИ  
по оказанию специализированной  
медицинской помощи пациентам  
по профилю «онкология» в  
медицинских организациях,  
реализующих Московскую  
областную программу  
государственных гарантий  
бесплатного оказания гражданам  
медицинской помощи

### ПОЛОЖЕНИЕ

о врачебном консилиуме по профилю «онкология»  
медицинских организаций, реализующих Московскую областную программу  
государственных гарантий бесплатного оказания медицинской помощи.

1. Типовое положение о врачебном консилиуме по профилю «онкология» (далее – онкоконсилиум) в медицинских организациях, реализующих Московскую областную программу государственных гарантий бесплатного оказания гражданам медицинской помощи, участвующей в оказании медицинской помощи по профилю «онкология» (далее – Положение), разработано в соответствии с федеральным законом от 21.11.2011 № 323-ФЗ «Об основах охраны здоровья граждан в Российской Федерации» и приказом Министерства здравоохранения Российской Федерации от 30.11.2017 № 965н «Об утверждении порядка организации и оказания медицинской помощи с применением телемедицинских технологий».

2. Врачебный онкоконсилиум медицинских организаций, реализующих Московскую областную программу государственных гарантий бесплатного оказания гражданам медицинской помощи, создается приказом руководителя медицинской организации.

3. Онкоконсилиум в своей деятельности руководствуется законодательством Российской Федерации, нормативными правовыми актами Министерства здравоохранения Российской Федерации, Министерства здравоохранения Московской области и настоящим Положением.

4. Онкоконсилиум создается для обсуждения и принятия решения, необходимого для установления состояния здоровья пациента, диагноза,

определения прогноза и тактики лечения, целесообразности направления в специализированное отделение медицинской организации.

#### 5. Функции онкоконсилиума:

1) выдает медицинское заключение о локализации, стадии, типе и классификации онкологического заболевания, его течении и прогнозе;

2) определяет тактику обследования и лечения онкологических пациентов с верифицированным диагнозом на основе порядков и клинических рекомендаций с учетом стандартов медицинской помощи;

3) принимает решение о тактике дальнейшего обследования и лечения при неэффективности проводимой терапии.

#### 6. Организация работы онкоконсилиума:

6.1. В состав онкоконсилиума включаются врач-онколог, врач-радиотерапевт, врачи-специалисты из числа работников медицинской организации, а также врачи-специалисты иных специальностей, в том числе с применением дистанционного взаимодействия с использованием функциональных возможностей государственной информационной системы «Единая медицинская информационно-аналитическая система» (далее – ЕМИАС)

6.2. При отсутствии в медицинской организации, врача-радиотерапевта и/или лицензии по профилю «радиотерапия», то онкоконсилиум проводится с применением телемедицинских технологий посредством заключения договора возмездного оказания услуг с медицинской организацией, имеющей лицензию по профилю «радиотерапия» с привлечением штатного сотрудника, имеющего сертификат по профилю «радиотерапия», с целью участия его в консилиуме».

6.3. Заседания онкоконсилиума проводятся по утвержденному расписанию, в том числе в электронном виде и оформляются соответствующим протоколом.

6.4. Решение онкоконсилиума считается принятым, если его поддержало большинство членов онкоконсилиума.

6.5. Решение онкоконсилиума в течение одного рабочего дня оформляется в виде протокола, в том числе в электронной медицинской карте амбулаторного пациента посредством ЕМИАС Московской области и в журнал учета работы онкоконсилиума.

6.6. Лицу, в отношении которого принято решение онкоконсилиума, выдается протокол онкоконсилиума, который подписывается всеми членами онкоконсилиума и удостоверяется печатью медицинской организации государственной системы здравоохранения Московской области.

6.7. Решение члены онкоконсилиума принимают на основе порядков и клинических рекомендаций с учетом стандартов медицинской помощи.

6.8. Члены онкоконсилиума несут ответственность за принятое решение в соответствии с действующим законодательством Российской Федерации.

7. Порядок организации и оказания медицинской помощи с применением телемедицинских технологий при дистанционном взаимодействии медицинских работников с пациентами и (или) их законными представителями, осуществляемом с использованием функциональных возможностей ЕМИАС:

7.1. Для осуществления дистанционного взаимодействия медицинских работников между собой или дистанционного взаимодействия медицинских работников с пациентами и (или) их законными представителями медицинская организация, медицинский работник которой осуществляется оказание медицинской помощи с применением телемедицинских технологий, обеспечивает необходимое помещение, средства связи и оборудование для проведения консультаций. В случае осуществления консультаций с применением телемедицинских технологий в мобильных условиях, консультирующая медицинская организация обеспечивает мобильные средства связи и оборудование для проведения консультаций.

7.2. Руководитель консультирующей медицинской организации привлекает медицинских работников из числа сотрудников для проведения консультаций и (или) участия в консилиуме врачей с применением телемедицинских технологий.

7.3. Оказание медицинской помощи при дистанционном взаимодействии осуществляется медицинскими работниками, сведения о которых внесены в Федеральный регистр медицинских работников, а также при условии регистрации соответствующих медицинских организаций в Федеральном реестре медицинских организаций Единой государственной информационно-системы в сфере здравоохранения.

7.4. Проведение консультации при дистанционном взаимодействии предусматривает изучение консультантом медицинских документов пациента с использованием функциональных возможностей ЕМИАС и иной информации о состоянии здоровья пациента.

7.5. Консультант дает медицинское заключение и несет ответственность за рекомендации, предоставленные им в рамках дистанционного взаимодействия с использованием функциональных возможностей ЕМИАС.

7.6. Медицинское заключение размещается в ЕМИАС и подписывается электронной подписью консультанта или всеми членами онкоконсилиума. В случае отсутствия технической возможности использования электронной подписи в ЕМИАС размещается отсканированная копия медицинского заключения, подписанного собственноручной подписью консультанта или всеми членами онкоконсилиума. Для лечащего врача обеспечивается дистанционный доступ к медицинскому заключению и сопутствующим материалам с использованием функциональных возможностей ЕМИАС.

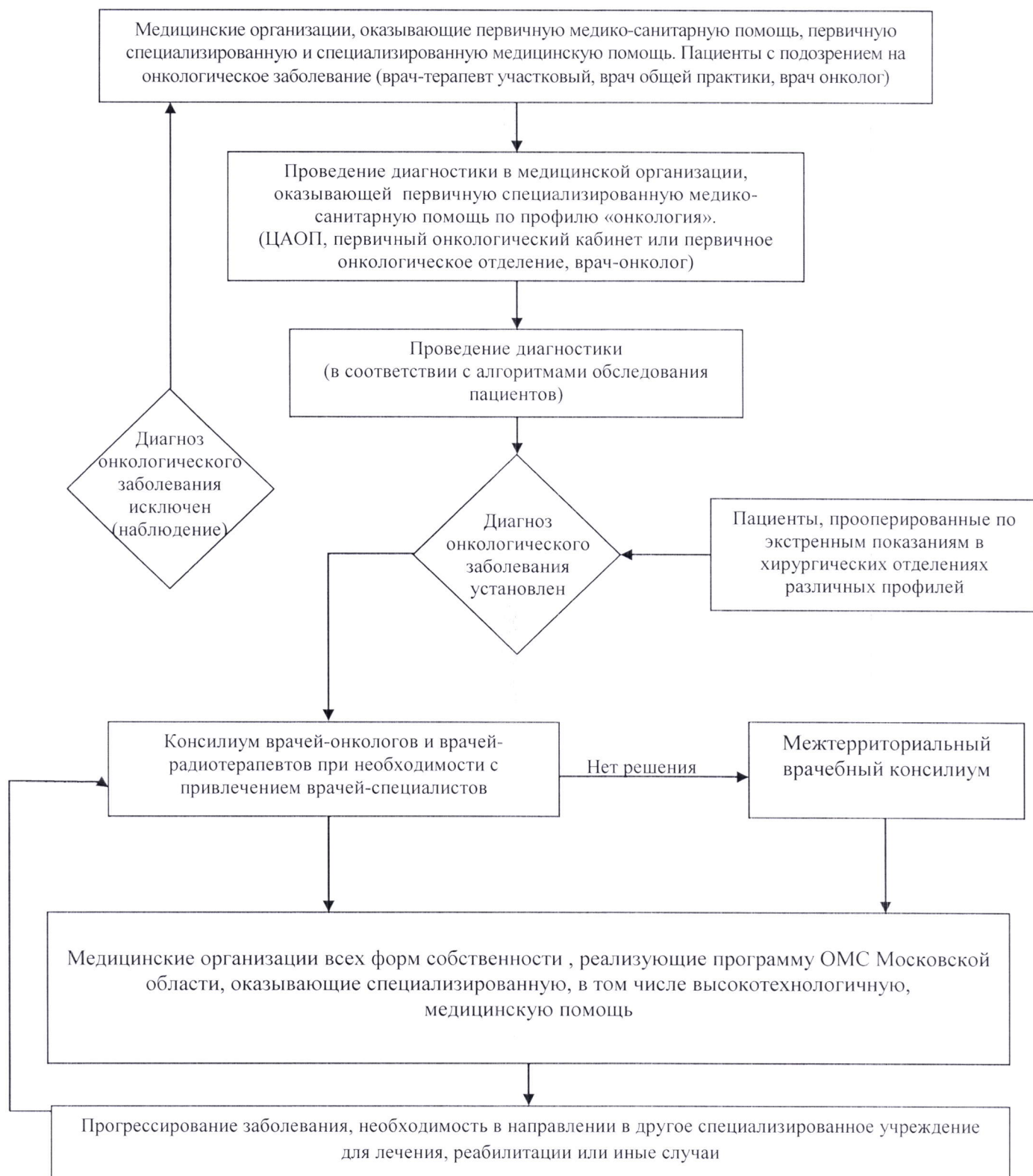
8. Порядок организации и проведения заседаний онкоконсилиума.

8.1. Для заседания онкоконсилиума в первичной медицинской документации, электронной амбулаторной карте пациента, посредством системы ЕМИАС, врач-онколог первичного онкологического кабинета или первичного онкологического отделения в течение одного рабочего дня формирует пакет, состоящий из следующих документов:

- 1) паспортные данные пациента;
- 2) номер страхового полиса обязательного медицинского страхования;
- 3) страховой номер индивидуального лицевого счёта (СНИЛС);
- 4) направление пациента на ВК (форма N 057/у-04);
- 5) выписка из амбулаторной карты (форма 027-у);
- 6) результаты общеклинических лабораторных методов исследования;
- 7) результаты методов лучевой диагностики;
- 8) результат морфологической верификации (гистология);
- 9) результат иммуногистохимического исследования (является обязательным при наличии медицинских показаний);
- 10) результат молекулярно-генетического исследования (является обязательным при наличии медицинских показаний);
- 11) заключение врача-терапевта с данными дополнительных методов обследования (заключения ЭКГ, ЭХО-КГ) (по показаниям);

8.2. В течение не более четырех рабочих дней с даты поступления направления и пакета документов, онкоконсилиум осуществляет их рассмотрение и выносит свое решение. При необходимости назначается время и дата очной консультации.

**БЛОК-СХЕМА**  
 маршрутизации потоков пациентов при подозрении и (или) выявлении  
 онкологического заболевания



## Приложение 3

к ИНСТРУКЦИИ  
по оказанию  
специализированной  
медицинской помощи  
пациентам по профилю  
«онкология» в медицинских  
организациях, реализующих  
Московскую областную  
программу государственных  
гарантий бесплатного  
оказания гражданам  
медицинской помощи

### СХЕМА

маршрутизация потоков пациентов  
на оказание специализированной, в том числе высокотехнологичной,  
медицинской помощи по профилю «онкология»  
(хирургические методы лечения)

Методы лечения	Медицинские организации
Операции на женских половых органах при злокачественных новообразованиях (уровень 1)	ГАУЗ МО «Клинская городская больница», ГБУЗ МО «Каширская центральная районная больница», ГБУЗ МО «Коломенская центральная районная больница», ГБУЗ МО «Красногорская городская больница №1», ГБУЗ МО «Люберецкая областная больница», ГБУЗ МО «Московский областной онкологический диспансер», ГБУЗ МО «Орехово-Зуевская центральная городская больница», ГБУЗ МО «Подольская городская клиническая больница», ГБУЗ МО «Подольский родильный дом», ГБУЗ МО «Раменская центральная районная больница»,



	ГБУЗ МО «Шатурская центральная районная больница»
Операции на женских половых органах при злокачественных новообразованиях (уровень 2)	ГАУЗ МО «Клинская городская больница», ГБУЗ МО «Каширская центральная районная больница», ГБУЗ МО «Коломенская центральная районная больница», ГБУЗ МО «Красногорская городская больница №1», ГБУЗ МО «Люберецкая областная больница», ГБУЗ МО «Московский областной онкологический диспансер», ГБУЗ МО «Орехово-Зуевская центральная городская больница», ГБУЗ МО «Подольская городская клиническая больница», ГБУЗ МО «Подольский родильный дом», ГБУЗ МО «Раменская центральная районная больница», ГБУЗ МО «Шатурская центральная районная больница»

<p>Операции на женских половых органах при злокачественных новообразованиях (уровень 3)</p>	<p>ГАУЗ МО «Клинская городская больница»,  ГБУЗ МО «Красногорская городская больница №1»,  ГБУЗ МО «Московский областной онкологический диспансер»,  ГБУЗ МО «Подольская городская клиническая больница»,  ГБУЗ МО «Подольский родильный дом»</p>
<p>Операции на кишечнике и анальной области при злокачественных новообразованиях (уровень 1)</p>	<p>ГАУЗ МО «Клинская городская больница»,  ГБУЗ МО «Каширская центральная районная больница»,  ГБУЗ МО «Коломенская центральная районная больница»,  ГБУЗ МО «Королевская городская больница»,  ГБУЗ МО «Красногорская городская больница №1»,  ГБУЗ МО «Люберецкая областная больница»,  ГБУЗ МО «Московский областной онкологический диспансер»,  ГБУЗ МО «Одинцовская центральная районная больница»,  ГБУЗ МО «Орехово-Зуевская центральная городская больница»,  ГБУЗ МО «Подольская городская клиническая больница»,  ГБУЗ МО «Раменская центральная районная больница»,  ГБУЗ МО «Сергиево-Посадская районная больница»,  ГБУЗ МО «Серпуховская городская больница им. Семашко Н.А.»,  ГБУЗ МО «Солнечногорская центральная районная больница»,  ГБУЗ МО «Шатурская центральная районная больница»,  ГБУЗ МО «МОНИКИ им. М.Ф. Владимирского»</p>

<p>Операции на кишечнике и анальной области при злокачественных новообразованиях (уровень 2)</p>	<p>         ГАУЗ МО «Клинская городская больница»,          ГБУЗ МО «Каширская центральная районная больница»,          ГБУЗ МО «Коломенская центральная районная больница»,          ГБУЗ МО «Королевская городская больница»,          ГБУЗ МО «Красногорская городская больница №1»,          ГБУЗ МО «Московский областной онкологический диспансер»,          ГБУЗ МО «Одинцовская центральная районная больница»,          ГБУЗ МО «Орехово-Зуевская центральная городская больница»,          ГБУЗ МО «Подольская городская клиническая больница»,          ГБУЗ МО «Раменская центральная районная больница»,          ГБУЗ МО «Сергиево-Посадская районная больница»,          ГБУЗ МО «Серпуховская городская больница им. Семашко Н.А.»,          ГБУЗ МО «Солнечногорская центральная районная больница»,          ГБУЗ МО «МОНИКИ им. М.Ф. Владимирского»       </p>
--	---

<p>Операции при злокачественных новообразованиях почки и мочевыделительной системы (уровень 1)</p>	<p>Г АУЗ МО «Клинская городская больница»,  ГБУЗ МО «Каширская центральная районная больница»,  ГБУЗ МО «Коломенская центральная районная больница»,  ГБУЗ МО «Московский областной онкологический диспансер»,  ГБУЗ МО «Одинцовская центральная районная больница»,  ГБУЗ МО «Орехово-Зуевская центральная городская больница»,  ГБУЗ МО «Подольская городская клиническая больница»,  ГБУЗ МО «Раменская центральная районная больница»,  ГБУЗ МО «Серпуховская городская больница им. Семашко Н.А.»,  ГБУЗ МО «Солнечногорская центральная районная больница»,  ГБУЗ МО «Шатурская центральная районная больница»,  ГБУЗ МО «МОНИКИ им. М.Ф. Владимирского»</p>
<p>Операции при злокачественных новообразованиях почки и мочевыделительной системы (уровень 2)</p>	<p>Г АУЗ МО «Клинская городская больница»,  ГБУЗ МО «Каширская центральная районная больница»,  ГБУЗ МО «Коломенская центральная районная больница»,  ГБУЗ МО «Московский областной онкологический диспансер»,  ГБУЗ МО «Одинцовская центральная районная больница»,  ГБУЗ МО «Орехово-Зуевская центральная городская больница»,  ГБУЗ МО «Подольская городская клиническая больница»,  ГБУЗ МО «Раменская центральная районная больница»,  ГБУЗ МО «Серпуховская городская больница им. Семашко Н.А.»,  ГБУЗ МО «Солнечногорская центральная районная больница»,</p>

		ГБУЗ МО «МОНИКИ им. М.Ф. Владимирского»
Операции злокачественных новообразований почки и мочевыделительной системы (уровень 3)	при	<p>ГБУЗ МО «Клинская городская больница»,</p> <p>ГБУЗ МО «Московский областной онкологический диспансер»,</p> <p>ГБУЗ МО «Одинцовская центральная районная больница»,</p> <p>ГБУЗ МО «Орехово-Зуевская центральная городская больница»,</p> <p>ГБУЗ МО «Подольская городская клиническая больница»,</p> <p>ГБУЗ МО «Серпуховская городская больница им. Семашко Н.А.»,</p> <p>ГБУЗ МО «МОНИКИ им. М.Ф. Владимирского»</p>
Операции злокачественных новообразований (уровень 1)	при кожи	<p>ГБУЗ МО «Клинская городская больница»,</p> <p>ГБУЗ МО «Каширская центральная районная больница»,</p> <p>ГБУЗ МО «Коломенская центральная районная больница»,</p> <p>ГБУЗ МО «Королевская городская больница»,</p> <p>ГБУЗ МО «Красногорская городская больница №1»,</p> <p>ГБУЗ МО «Люберецкая областная больница»,</p> <p>ГБУЗ МО «Московский областной онкологический диспансер»,</p> <p>ГБУЗ МО «Одинцовская центральная районная больница»,</p> <p>ГБУЗ МО «Орехово-Зуевская центральная городская больница»,</p> <p>ГБУЗ МО «Подольская городская клиническая больница»,</p> <p>ГБУЗ МО «Раменская центральная районная больница»,</p> <p>ГБУЗ МО «Сергиево-Посадская районная больница»,</p> <p>ГБУЗ МО «Серпуховская городская больница им. Семашко Н.А.»,</p> <p>ГБУЗ МО «Солнечногорская центральная районная больница»,</p>

ГБУЗ МО «МОНИКИ им. М.Ф.  
Владимирского»

<p>Операции злокачественных новообразований (уровень 2)</p>	<p>при кожи</p>	<p>ГАУЗ МО «Клинская городская больница»,  ГБУЗ МО «Каширская центральная районная больница»,  ГБУЗ МО «Коломенская центральная районная больница»,  ГБУЗ МО «Королевская городская больница»,  ГБУЗ МО «Красногорская городская больница №1»,  ГБУЗ МО «Люберецкая областная больница»,  ГБУЗ МО «Московский областной онкологический диспансер»,  ГБУЗ МО «Одинцовская центральная районная больница»,  ГБУЗ МО «Орехово-Зуевская центральная городская больница»,  ГБУЗ МО «Подольская городская клиническая больница»,  ГБУЗ МО «Раменская центральная районная больница»,  ГБУЗ МО «Сергиево-Посадская районная больница»,  ГБУЗ МО «Серпуховская городская больница им. Семашко Н.А.»,  ГБУЗ МО «Солнечногорская центральная районная больница»,  ГБУЗ МО «МОНИКИ им. М.Ф. Владимирского»</p>
---	---------------------	---

<p>Операции злокачественных новообразований (уровень 3)</p>	<p>при кожи</p>	<p>ГАУЗ МО «Клинская городская больница», ГБУЗ МО «Каширская центральная районная больница», ГБУЗ МО «Коломенская центральная районная больница», ГБУЗ МО «Королевская городская больница», ГБУЗ МО «Красногорская городская больница №1», ГБУЗ МО «Одинцовская центральная районная больница», ГБУЗ МО «Орехово-Зуевская центральная городская больница», ГБУЗ МО «Подольская городская клиническая больница», ГБУЗ МО «Раменская центральная районная больница», ГБУЗ МО «Сергиево-Посадская районная больница», ГБУЗ МО «Серпуховская городская больница им. Семашко Н.А.», ГБУЗ МО «МОНИКИ им. М.Ф. Владимирского»</p>
<p>Операции злокачественном новообразовании щитовидной железы (уровень 1)</p>	<p>при</p>	<p>ГАУЗ МО «Клинская городская больница», ГБУЗ МО «Московский областной онкологический диспансер», ГБУЗ МО «МОНИКИ им. М.Ф. Владимирского»</p>
<p>Операции злокачественном новообразовании щитовидной железы (уровень 2)</p>	<p>при</p>	<p>ГАУЗ МО «Клинская городская больница», ГБУЗ МО «Московский областной онкологический диспансер», ГБУЗ МО «МОНИКИ им. М.Ф. Владимирского»</p>



<p>Операции злокачественном новообразовании железы (уровень 1)</p>	<p>при молочной</p>	<p>ГАУЗ МО «Клинская городская больница», ГБУЗ МО «Каширская центральная районная больница», ГБУЗ МО «Коломенская центральная районная больница», ГБУЗ МО «Королевская городская больница», ГБУЗ МО «Московский областной онкологический диспансер», ГБУЗ МО «Одинцовская центральная районная больница», ГБУЗ МО «Орехово-Зуевская центральная городская больница», ГБУЗ МО «Подольская городская клиническая больница», ГБУЗ МО «Сергиево-Посадская районная больница», ГБУЗ МО «Серпуховская городская больница им. Семашко Н.А.», ГБУЗ МО «МОНИКИ им. М.Ф. Владимирского»</p>
<p>Операции злокачественном новообразовании железы (уровень 2)</p>	<p>при молочной</p>	<p>ГАУЗ МО «Клинская городская больница», ГБУЗ МО «Коломенская центральная районная больница», ГБУЗ МО «Московский областной онкологический диспансер», ГБУЗ МО «Одинцовская центральная районная больница», ГБУЗ МО «Орехово-Зуевская центральная городская больница», ГБУЗ МО «Подольская городская клиническая больница», ГБУЗ МО «Раменская центральная районная больница», ГБУЗ МО «Сергиево-Посадская районная больница», ГБУЗ МО «МОНИКИ им. М.Ф. Владимирского»</p>

<p>Операции при злокачественном новообразовании пузыря, желчных протоков (уровень 1)</p>	<p>Желчного протоков</p> <p>ГАУЗ МО «Клинская городская больница»,  ГБУЗ МО «Каширская центральная районная больница»,  ГБУЗ МО «Коломенская центральная районная больница»,  ГБУЗ МО «Королевская городская больница»,  ГБУЗ МО «Красногорская городская больница №1»,  ГБУЗ МО «Московский областной онкологический диспансер»,  ГБУЗ МО «Одинцовская центральная районная больница»,  ГБУЗ МО «Орехово-Зуевская центральная городская больница»,  ГБУЗ МО «Подольская городская клиническая больница»,  ГБУЗ МО «Раменская центральная районная больница»,  ГБУЗ МО «Сергиево-Посадская районная больница»,  ГБУЗ МО «Серпуховская городская больница им. Семашко Н.А.»,  ГБУЗ МО «Солнечногорская центральная районная больница»,  ГБУЗ МО «МОНИКИ им. М.Ф. Владимирского»</p>
--	--

<p>Операции злокачественном новообразовании пузыря, желчных (уровень 2)</p>	<p>при желчного протоков</p>	<p>ГАУЗ МО «Клинская городская больница», ГБУЗ МО «Каширская центральная районная больница», ГБУЗ МО «Королевская городская больница», ГБУЗ МО «Красногорская городская больница №1», ГБУЗ МО «Московский областной онкологический диспансер», ГБУЗ МО «Одинцовская центральная районная больница», ГБУЗ МО «Орехово-Зуевская центральная городская больница», ГБУЗ МО «Подольская городская клиническая больница», ГБУЗ МО «Раменская центральная районная больница», ГБУЗ МО «Сергиево-Посадская районная больница», ГБУЗ МО «Серпуховская городская больница им. Семашко Н.А.», ГБУЗ МО «МОНИКИ им. М.Ф. Владимирского»</p>
---	--------------------------------------	--

<p>Операции злокачественном новообразовании желудка (уровень 1)</p>	<p>при пищевода,</p>	<p>ГАУЗ МО «Клинская городская больница», ГБУЗ МО «Каширская центральная районная больница», ГБУЗ МО «Коломенская центральная районная больница», ГБУЗ МО «Королевская городская больница», ГБУЗ МО «Красногорская городская больница №1», ГБУЗ МО «Люберецкая областная больница», ГБУЗ МО «Московский областной онкологический диспансер», ГБУЗ МО «Одинцовская центральная районная больница», ГБУЗ МО «Орехово-Зуевская центральная городская больница», ГБУЗ МО «Подольская городская клиническая больница», ГБУЗ МО «Раменская центральная районная больница», ГБУЗ МО «Сергиево-Посадская районная больница», ГБУЗ МО «Серпуховская городская больница им. Семашко Н.А.», ГБУЗ МО «Солнечногорская центральная районная больница», ГБУЗ МО «МОНИКИ им. М.Ф. Владимирского»</p>
---	--------------------------	---

<p>Операции при злокачественном новообразовании пищевода, желудка (уровень 2)</p>	<p>ГАУЗ МО «Клинская городская больница»,  ГБУЗ МО «Коломенская центральная районная больница»,  ГБУЗ МО «Королевская городская больница»,  ГБУЗ МО «Красногорская городская больница №1»,  ГБУЗ МО «Московский областной онкологический диспансер»,  ГБУЗ МО «Одинцовская центральная районная больница»,  ГБУЗ МО «Орехово-Зуевская центральная городская больница»,  ГБУЗ МО «Подольская городская клиническая больница»,  ГБУЗ МО «Сергиево-Посадская районная больница»,  ГБУЗ МО «Серпуховская городская больница им. Семашко Н.А.»,  ГБУЗ МО «Солнечногорская центральная районная больница»,  ГБУЗ МО «МОНИКИ им. М.Ф. Владимирского»</p>
<p>Операции при злокачественном новообразовании пищевода, желудка (уровень 3)</p>	<p>ГАУЗ МО «Клинская городская больница»,  ГБУЗ МО «Московский областной онкологический диспансер»,  ГБУЗ МО «Подольская городская клиническая больница»,  ГБУЗ МО «МОНИКИ им. М.Ф. Владимирского»</p>
<p>Операции на органе слуха, придаточных пазухах носа и верхних дыхательных путях при злокачественных новообразованиях</p>	<p>ГАУЗ МО «Клинская городская больница»,  ГБУЗ МО «Московский областной онкологический диспансер»,  ГБУЗ МО «Подольская городская клиническая больница»,</p>

<p>Операции на нижних дыхательных путях и легочной ткани при злокачественных новообразованиях (уровень 1)</p>	<p>ГАУЗ МО «Клинская городская больница», ГБУЗ МО «Московский областной онкологический диспансер», ГБУЗ МО «Подольская городская клиническая больница», ГБУЗ МО «МОНИКИ им. М.Ф. Владимирского»</p>
<p>Операции на нижних дыхательных путях и легочной ткани при злокачественных новообразованиях (уровень 2)</p>	<p>ГАУЗ МО «Клинская городская больница», ГБУЗ МО «Московский областной онкологический диспансер», ГБУЗ МО «Подольская городская клиническая больница», ГБУЗ МО «МОНИКИ им. М.Ф. Владимирского»</p>
<p>Операции при злокачественных новообразованиях половых органов мужских (уровень 1)</p>	<p>ГАУЗ МО «Клинская городская больница», ГБУЗ МО «Московский областной онкологический диспансер», ГБУЗ МО «Одинцовская центральная районная больница», ГБУЗ МО «Орехово-Зуевская центральная городская больница», ГБУЗ МО «Подольская городская клиническая больница», ГБУЗ МО «Раменская центральная районная больница», ГБУЗ МО «Серпуховская городская больница им. Семашко Н.А.», ГБУЗ МО «Солнечногорская центральная районная больница», ГБУЗ МО «МОНИКИ им. М.Ф. Владимирского», ГБУЗ МО «Красногорская городская больница №1»</p>
<p>Операции при злокачественных новообразованиях половых органов мужских (уровень 2)</p>	<p>ГБУЗ МО «Подольская городская клиническая больница», ГБУЗ МО «Раменская центральная районная больница», ГБУЗ МО «Серпуховская городская больница им. Семашко Н.А.»,</p>

ГБУЗ МО «МОНИКИ им. М.Ф.  
Владимирского»,  
ГБУЗ МО «Красногорская городская  
больница №1»  
ГБУЗ МО «Московский областной  
онкологический диспансер»

## Приложение 4

### к ИНСТРУКЦИИ

по оказанию специализированной медицинской помощи пациентам по профилю «онкология» в медицинских организациях, реализующих Московскую областную программу государственных гарантий бесплатного оказания гражданам медицинской помощи

### ПЕРЕЧЕНЬ

медицинских организаций, реализующих Московскую областную программу государственных гарантий бесплатного оказания гражданам медицинской помощи, оказывающих помощь пациентам со злокачественными новообразованиями по профилю «радиотерапия»

#### 1. Дистанционная лучевая терапия

№ п/п	Медицинская организация	Тип оборудования
1	ООО «ПЭТ-технолоджи Балашиха»	Линейный ускоритель
2	ООО «ПЭТ-технолоджи Подольск»	Линейный ускоритель
3	ГБУЗ МО «Московский областной научно-исследовательский клинический институт им. М.Ф. Владимирского»	Гамма терапевтическая установка
4	ГБУЗ МО «Московский областной онкологический диспансер»	Линейный ускоритель

#### 2. Близкофокусная рентгенотерапия

№ п/п	Медицинская организация	Тип оборудования
1	ГБУЗ МО «Московский областной онкологический диспансер»	Аппарат Близкофокусной рентгенотерапии
2	ГБУЗ МО «Московский областной научно-исследовательский клинический институт им. М.Ф. Владимирского»	Аппарат Близкофокусной рентгенотерапии

#### 3. Брахитерапия

№ п/п	Медицинская организация	Тип оборудования
1	ГБУЗ МО «Московский областной онкологический диспансер»	Аппарат брахитерапии
2	ГБУЗ МО «Московский областной научно-исследовательский клинический институт им. М.Ф. Владимирского»	Аппарат брахитерапии
3	ООО «ПЭТ-технолоджи Подольск»	Аппарат брахитерапии



## Приложение 5

к ИНСТРУКЦИИ  
по оказанию  
специализированной  
медицинской помощи пациентам  
по профилю «онкология» в  
медицинских организациях,  
реализующих Московскую  
областную программу  
государственных гарантий  
бесплатного оказания гражданам  
медицинской помощи

### ПЕРЕЧЕНЬ

медицинских организаций, подведомственных Федеральным органам  
исполнительной власти Российской Федерации и частной системы  
здравоохранения, имеющие объемы медицинской помощи по профилю  
«онкология»

Форма собственности	Наименование медицинской организации	Условие оказания	
		Круглосуточный стационар	Дневной стационар
ФУЗ	ФЕДЕРАЛЬНОЕ ГОСУДАРСТВЕННОЕ АВТОНОМНОЕ УЧРЕЖДЕНИЕ "ЛЕЧЕБНО- РЕАБИЛИТАЦИОННЫЙ ЦЕНТР" МИНИСТЕРСТВА ЗДРАВООХРАНЕНИЯ РОССИЙСКОЙ ФЕДЕРАЦИИ	+	+
ФУЗ	ФЕДЕРАЛЬНОЕ ГОСУДАРСТВЕННОЕ БЮДЖЕТНОЕ УЧРЕЖДЕНИЕ "НАЦИОНАЛЬНЫЙ МЕДИКО- ХИРУРГИЧЕСКИЙ ЦЕНТР ИМЕНИ Н.И. ПИРОГОВА" МИНИСТЕРСТВА ЗДРАВООХРАНЕНИЯ РОССИЙСКОЙ ФЕДЕРАЦИИ	+	
ФУЗ	ФЕДЕРАЛЬНОЕ ГОСУДАРСТВЕННОЕ БЮДЖЕТНОЕ УЧРЕЖДЕНИЕ "ГЛАВНЫЙ ВОЕННЫЙ КЛИНИЧЕСКИЙ ГОСПИТАЛЬ ИМЕНИ АКАДЕМИКА Н.Н. БУРДЕНКО" МИНИСТЕРСТВА ОБОРОНЫ РОССИЙСКОЙ ФЕДЕРАЦИИ	+	+

ФУЗ	ФЕДЕРАЛЬНОЕ ГОСУДАРСТВЕННОЕ БЮДЖЕТНОЕ УЧРЕЖДЕНИЕ ЗДРАВООХРАНЕНИЯ "ЦЕНТРАЛЬНАЯ МЕДИКО-САНИТАРНАЯ ЧАСТЬ № 21 ФЕДЕРАЛЬНОГО МЕДИКО-БИОЛОГИЧЕСКОГО АГЕНТСТВА"	+	+
ФУЗ	ФЕДЕРАЛЬНОЕ ГОСУДАРСТВЕННОЕ БЮДЖЕТНОЕ УЧРЕЖДЕНИЕ "ГОСУДАРСТВЕННЫЙ НАУЧНЫЙ ЦЕНТР КОЛОПРОКТОЛОГИИ ИМЕНИ А.Н. РЫЖИХ" МИНИСТЕРСТВА ЗДРАВООХРАНЕНИЯ РОССИЙСКОЙ ФЕДЕРАЦИИ	+	
ФУЗ	ФЕДЕРАЛЬНОЕ ГОСУДАРСТВЕННОЕ БЮДЖЕТНОЕ УЧРЕЖДЕНИЕ ЗДРАВООХРАНЕНИЯ БОЛЬНИЦА НАУЧНОГО ЦЕНТРА РОССИЙСКОЙ АКАДЕМИИ НАУК В ЧЕРНОГОЛОВКЕ	+	+
ФУЗ	ФЕДЕРАЛЬНОЕ БЮДЖЕТНОЕ УЧРЕЖДЕНИЕ ЗДРАВООХРАНЕНИЯ "МЕДИКО-САНИТАРНАЯ ЧАСТЬ № 9" ФЕДЕРАЛЬНОГО МЕДИКО-БИОЛОГИЧЕСКОГО АГЕНТСТВА	+	+
ФУЗ	ФЕДЕРАЛЬНОЕ ГОСУДАРСТВЕННОЕ АВТОНОМНОЕ УЧРЕЖДЕНИЕ ЗДРАВООХРАНЕНИЯ БОЛЬНИЦА ПУЩИНСКОГО НАУЧНОГО ЦЕНТРА РОССИЙСКОЙ АКАДЕМИИ НАУК	+	
ФУЗ	ФЕДЕРАЛЬНОЕ ГОСУДАРСТВЕННОЕ БЮДЖЕТНОЕ УЧРЕЖДЕНИЕ "ГОСУДАРСТВЕННЫЙ НАУЧНЫЙ ЦЕНТР РОССИЙСКОЙ ФЕДЕРАЦИИ - ФЕДЕРАЛЬНЫЙ МЕДИЦИНСКИЙ БИОФИЗИЧЕСКИЙ ЦЕНТР ИМЕНИ А.И. БУРНАЗЯНА"	+	
ФУЗ	ФЕДЕРАЛЬНОЕ ГОСУДАРСТВЕННОЕ БЮДЖЕТНОЕ УЧРЕЖДЕНИЕ "3 ЦЕНТРАЛЬНЫЙ ВОЕННЫЙ КЛИНИЧЕСКИЙ ГОСПИТАЛЬ ИМЕНИ А.А. ВИШНЕВСКОГО" МИНИСТЕРСТВА ОБОРОНЫ РОССИЙСКОЙ ФЕДЕРАЦИИ	+	
ЧУЗ	АКЦИОНЕРНОЕ ОБЩЕСТВО "ГРУППА КОМПАНИЙ "МЕДСИ"	+	+
ЧУЗ	ОБЩЕСТВО С ОГРАНИЧЕННОЙ ОТВЕТСТВЕННОСТЬЮ "МОСКОВСКИЙ ЦЕНТР ВОССТАНОВИТЕЛЬНОГО ЛЕЧЕНИЯ"	+	
ЧУЗ	ОБЩЕСТВО С ОГРАНИЧЕННОЙ ОТВЕТСТВЕННОСТЬЮ "ПЭТ-ТЕХНОЛОДЖИ БАЛАШИХА"	+	+

ЧУЗ	ОБЩЕСТВО С ОГРАНИЧЕННОЙ ОТВЕТСТВЕННОСТЬЮ "ЦЕНТР ПАЛЛИАТИВНОЙ МЕДИЦИНСКОЙ ПОМОЩИ" (ЦЕНТР АЛЪТ ОПИНИОН)	+	+
ЧУЗ	АКЦИОНЕРНОЕ ОБЩЕСТВО "ЕВРОПЕЙСКИЙ МЕДИЦИНСКИЙ ЦЕНТР "	+	+
ЧУЗ	ОБЩЕСТВО С ОГРАНИЧЕННОЙ ОТВЕТСТВЕННОСТЬЮ "ПЭТ-ТЕХНОЛОДЖИ ПОДОЛЬСК"	+	+
ЧУЗ	ОБЩЕСТВО С ОГРАНИЧЕННОЙ ОТВЕТСТВЕННОСТЬЮ "ОНКОКЛИНИКА"	+	+
ФУЗ	ФЕДЕРАЛЬНОЕ ГОСУДАРСТВЕННОЕ УНИТАРНОЕ ПРЕДПРИЯТИЕ "ЦЕНТРАЛЬНЫЙ АЭРОГИДРОДИНАМИЧЕСКИЙ ИНСТИТУТ ИМЕНИ ПРОФЕССОРА Н.Е. ЖУКОВСКОГО"		+
ЧУЗ	ОБЩЕСТВО С ОГРАНИЧЕННОЙ ОТВЕТСТВЕННОСТЬЮ "КЛИНИКА ОНКОИММУНОЛОГИИ И ЦИТОКИНОТЕРАПИИ"		+
ЧУЗ	ОБЩЕСТВО С ОГРАНИЧЕННОЙ ОТВЕТСТВЕННОСТЬЮ МЦ "ГАРМОНИЯ"		+
ЧУЗ	ОБЩЕСТВО С ОГРАНИЧЕННОЙ ОТВЕТСТВЕННОСТЬЮ "ЦЕНТР ТАРГЕТНОЙ ТЕРАПИИ"		+
ЧУЗ	ОБЩЕСТВО С ОГРАНИЧЕННОЙ ОТВЕТСТВЕННОСТЬЮ "УНИВЕРСИТЕТСКАЯ КЛИНИКА ГОЛОВНОЙ БОЛИ"		+